

ΥΠΟΥΡΓΕΙΟ ΠΟΛΙΤΙΣΜΟΥ

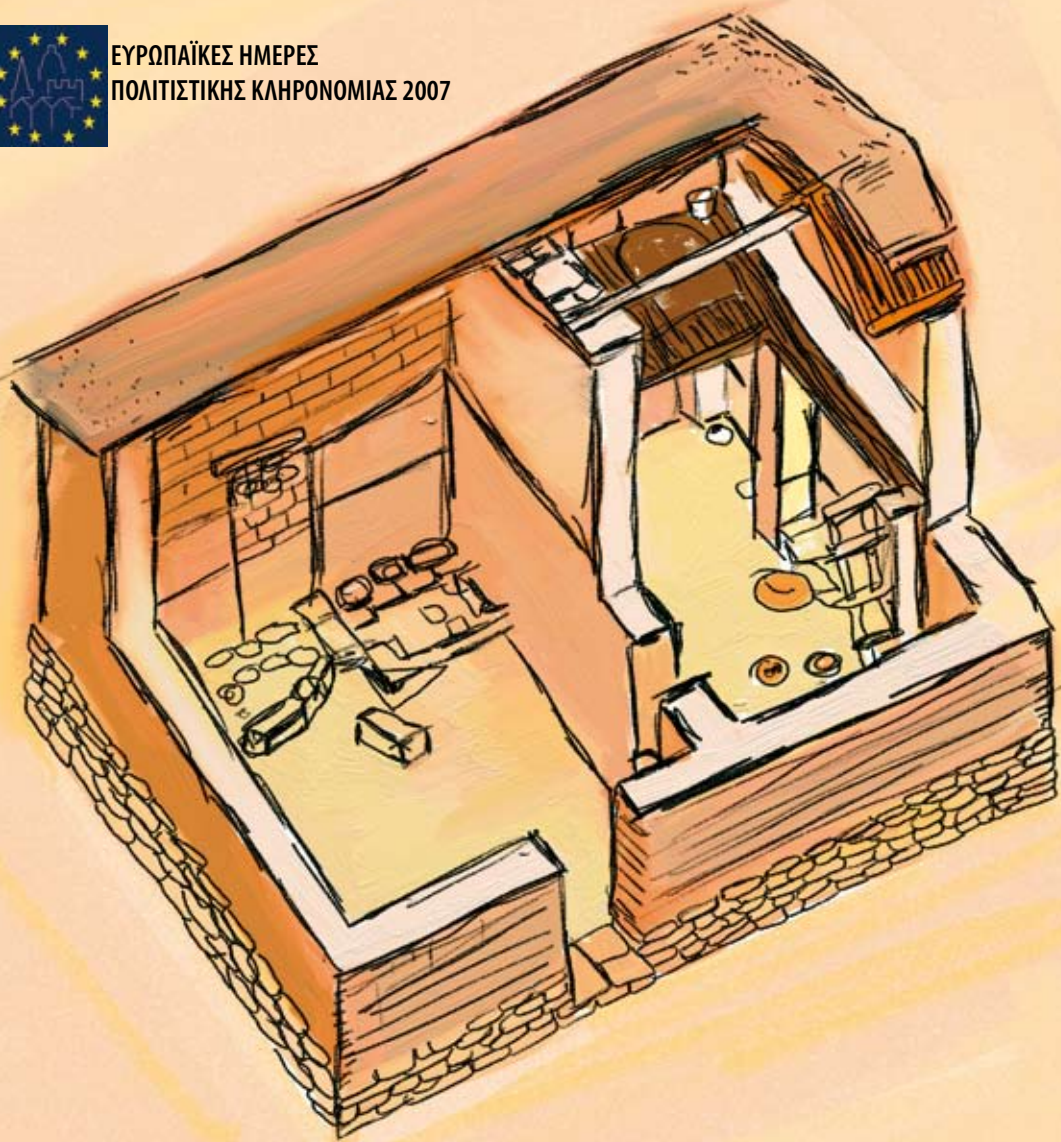
ΓΕΝΙΚΗ ΔΙΕΥΘΥΝΣΗ ΑΡΧΑΙΟΤΗΤΩΝ ΚΑΙ ΠΟΛΙΤΙΣΤΙΚΗΣ ΚΛΗΡΟΝΟΜΙΑΣ

ΔΙΕΥΘΥΝΣΗ ΜΟΥΣΕΙΩΝ, ΕΚΘΕΣΕΩΝ ΚΑΙ ΕΚΠΑΙΔΕΥΤΙΚΩΝ ΠΡΟΓΡΑΜΜΑΤΩΝ

ΛΘ' ΕΦΟΡΕΙΑ ΠΡΟΪΣΤΟΡΙΚΩΝ ΚΑΙ ΚΛΑΣΙΚΩΝ ΑΡΧΑΙΟΤΗΤΩΝ



ΕΥΡΩΠΑΪΚΕΣ ΗΜΕΡΕΣ
ΠΟΛΙΤΙΣΤΙΚΗΣ ΚΛΗΡΟΝΟΜΙΑΣ 2007



“Οικείες Ιστορίες”

ΖΩΝΤΑΣ ΣΤΗΝ ΕΛΛΑΔΑ ΚΑΙ ΤΗΝ ΑΡΚΑΔΙΑ ΤΩΝ ΑΡΧΑΙΩΝ ΧΡΟΝΩΝ

ΤΡΙΠΟΛΗ 2007

Πρόλογος

Η ΛΘ΄ Εφορεία Προϊστορικών και Κλασικών Αρχαιοτήτων συμμετέχει για πρώτη φορά στο θεσμό των Ευρωπαϊκών Ημερών Πολιτιστικής Κληρονομιάς, διότι είναι νεοσύστατη Υπηρεσία του Υπουργείου Πολιτισμού (ξεκίνησε τη λειτουργία της στις 10-5-2006).

Οι Ευρωπαϊκές Ημέρες Πολιτιστικής Κληρονομιάς θεσπίστηκαν επίσημα από το Συμβούλιο της Ευρώπης το 1991 με στόχους τη συνειδητοποίηση της κοινής ευρωπαϊκής ταυτότητας μέσα από τις ιδιαιτερότητες του κάθε λαού της, τον επαναπροσδιορισμό της σχέσης μας με το παρελθόν, τη γνωριμία και εξοικείωση με το Άλλο, το Διαφορετικό, την αναζήτηση της συλλογικής μνήμης ως Ευρωπαίων πολιτών και τέλος την Προστασία της πολιτιστικής μας κληρονομιάς μέσα από τη συνεργασία δημόσιων και ιδιωτικών φορέων.

Η Ελλάδα συμμετέχει στο θεσμό ανελλιπώς από το 1994 και από το 2003 και οι 49 ευρωπαϊκές χώρες-μέλη της Ευρωπαϊκής Σύμβασης Πολιτισμού. Από το 2006 το Συμβούλιο της Ευρώπης ανέθεσε τη γενική γραμματεία συντονισμού του προγράμματος στην Europra Nostra (www.europranostra.org), την πανευρωπαϊκή δηλαδή ομοσπονδία πολιτιστικών μη κυβερνητικών οργανισμών, ενώ σε ειδικές ιστοσελίδες του Συμβουλίου της Ευρώπης υπάρχουν ενημερωτικό κείμενο για τις Ευρωπαϊκές Ημέρες Πολιτιστικής Κληρονομιάς και λεπτομέρειες για τους στόχους, τους φορείς που συμμετέχουν και τη σχετική ειδησεογραφία (www.ehd.coe.int και www.jer.coe.int).

Σύμφωνα με την απόφαση του Συμβουλίου της Ευρώπης το τελευταίο, συνήθως, Σαββατοκύριακο του Σεπτεμβρίου πραγματοποιούνται δεκάδες εκδηλώσεων ποικίλης μορφής σε όλη την Ευρώπη με ένα κοινό θέμα. Οι εκδηλώσεις με το συγκεκριμένο θέμα επαναλαμβάνονται πάντοτε και τον επόμενο χρόνο.

Για το 2007, λοιπόν, επελέγη για όλη την Ευρώπη το κοινό θέμα «Η κατοικία», στο πλαίσιο του συνθήματος «Ευρώπη, μια κοινή κληρονομιά», το οποίο προσαρμόζεται ανάλογα σε κάθε χώρα. Έτσι η Ελλάδα, παίζοντας με την ορθογραφία, πρότεινε στους φορείς που θα συμμετάσχουν στις εκδηλώσεις το θέμα «Οικείες ιστορίες», που αφορά, βεβαίως την ιστορία και την εξέλιξη της οικίας διαχρονικά, από την εποχή που ο άνθρωπος επέλεξε ως πρώτη κατοικία του τα σπήλαια έως τα σημερινά πολυώροφα οικοδομήματα, αλλά και που η επαφή μας με το συγκεκριμένο αντικείμενο μας δείχνει πράγματα δικά μας και γνωστά, δηλαδή οικεία, τα οποία ενδεχομένως δεν είχαμε συνειδητοποιήσει ότι γνωρίζαμε, αλλά και που αποτελούν μέρος της δικής μας ιστορίας. Το θέμα, βεβαίως, είναι ευρύτατο, αφού θα πρέπει απλά, κατανοητά και ευσύνοπτα να παρουσιαστούν όλες οι παράμετροι που συνδέονται με το συγκεκριμένο θέμα, δηλαδή α) από τη νομαδική ζωή στη μόνιμη εγκατάσταση, β) η κατοικία και το περιβάλλον, γ) ο οίκος και η οικία, δ) η τυπολογία, τα υλικά και οι τρόποι κατασκευής τους, ε) τα μέρη της οικίας και οι λειτουργίες τους, στ) η κατοικία και ο ιδιωτικός βίος, ζ) η κατοικία και ο δημόσιος βίος και τέλος η κατοικία μέσα από τις πηγές.

Η Εφορεία μας συμμετέχοντας στο φετινό εορτασμό (28-29-30 Σεπτεμβρίου 2007) έχει οργανώσει στο Αρχαιολογικό Μουσείο της Τρίπολης μία έκθεση, που απλώνεται σε έντεκα πίνακες (πάνω), στα οποία με απλά κείμενα και πλούσιο εικονογραφικό υλικό δίνεται η εξέλιξη της οικίας γενικότερα στον ελλαδικό χώρο και ειδικότερα στην Αρκαδία, καθώς και η ανάπτυξη των πόλεων, που αποτελούνται από ένα σύνολο οικιών. Η παρουσίαση συμπληρώνεται με ένα πλήθος πληροφοριών σχετικών με τη λειτουργία των οικιών και των πόλεων, καθώς και των δρόμων που συνέδεαν τις πόλεις της Αρκαδίας, ενώ υπάρχουν και εκπαιδευτικά προγράμματα με ειδικά σχεδιασμένα έντυπα που συμπληρώνουν οι μαθητές των σχολείων που επισκέπτονται την έκθεση, παιχνίδια και προβολή ταινίας που δείχνει τον τρόπο συντήρησης ενός οικιακού πήλινου αγγείου, που βρέθηκε σε ανασκαφή στην Αρκαδία. Το παραπάνω εκθεσιακό και εκπαιδευτικό πρόγραμμα οφείλεται στην αρχαιολόγο της Εφορείας μας δρα κ. Άννα Καραπαναγιώτου, η οποία δούλεψε με αγάπη και μεράκι για να το φέρει σε πέρας με πολύτιμους συμπαραστάτες τους αρχαιολόγους κ. Γρηγ. Γρηγορακάκη και κ. Ελ. Καλάβρια.

Οι Ευρωπαϊκές Ημέρες Πολιτιστικής Κληρονομιάς δεν χρηματοδοτούνται από το Συμβούλιο της Ευρώπης, ούτε από Εθνικούς Πόρους του κάθε συμμετέχοντος κράτους, αλλά υποστηρίζονται αποκλειστικά από χορηγούς. Έτσι, και οι εκδηλώσεις της Εφορείας μας επιχορηγήθηκαν από Ίδρυμα της Αρκαδίας, το οποίο, όμως, επιθυμεί να παραμείνει ανώνυμο, αλλά που εμείς, οι αρχαιολόγοι της ΛΘ΄ ΕΠΚΑ, αισθανόμαστε την υποχρέωση να το ευχαριστήσουμε και από εδώ δημοσιώσουμε.

Το πρόγραμμα της Εφορείας έτυχε μεγάλης αποδοχής και ανταπόκρισης από όλα τα Σχολεία του Νομού και γι' αυτό δεν περιορίστηκε μόνον στις τρεις ημέρες του Σεπτεμβρίου, αλλά θα εξακολουθήσει καθόλο το 2007 και το 2008.

Δρ. Μιχάλης Πετρόπουλος
Αρχαιολόγος
Προϊστάμενος ΛΘ΄ ΕΠΚΑ

ΑΠΟ ΤΗΝ ΚΩΜΗ ΣΤΗΝ ΠΟΛΗ. Η ΙΔΕΩΔΗΣ ΠΟΛΗ

Κατά τη Νεολιθική περίοδο συντελείται η πρώτη μεγάλη επανάσταση στην Ιστορία του Ανθρώπου: η μετάβασή του από το στάδιο του τροφосуλλέκτη – κυνηγού στο στάδιο του καλλιεργητή και κτηνοτρόφου. Η εξέλιξη αυτή οδηγεί στη μονιμότητα της εγκατάστασης, τη βαθμιαία οργάνωση οικισμών γύρω από ένα κεντρικό οίκημα και την προστασία τους μέσω τείχους. Χαρακτηριστικά παραδείγματα οικισμών της περιόδου αποτελούν το Σέσκλο και το Διμήνι (1) στη Θεσσαλία.

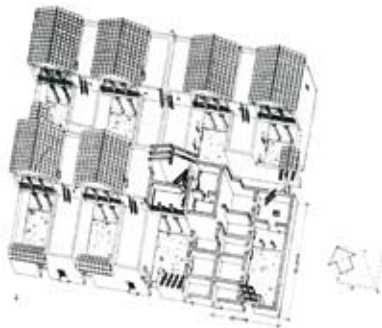


Σταδιακά με το πέρασμα στην Εποχή του Χαλκού (γύρω στο 3000 π.Χ.) οι ανθρώπινες κοινωνίες αποκτούν πιο

1

σύνθετο χαρακτήρα. Χαρακτηριστικό παράδειγμα οργανωμένου οικιστικού κέντρου της Πρώιμης Εποχής του Χαλκού αποτελεί η Λέρνα στην Αργολίδα. Ήδη από τη Μέση, κυρίως όμως, στην Ύστερη Εποχή του Χαλκού, στη Μυκηναϊκή εποχή, κτίζονται οχυρωμένες ακροπόλεις. Μέσα σε αυτές βρίσκεται το ανάκτορο του βασιλιά, οι αποθήκες, τα εργαστήρια και κατοικίες. Γύρω από την ακρόπολη εγκαθίστανται οι αγρότες, οι τεχνίτες και οι κτηνοτρόφοι.

Κατά τους ιστορικούς χρόνους και ειδικότερα από τον 8^ο αι. π.Χ. συντελείται μία σημαντική εξέλιξη στον ελληνικό κόσμο. Εμφανίζεται η πόλη – κράτος: μικροί οικισμοί συνενώνονται (συνοικισμός) και δημιουργείται μία πόλη (άστυ). Η πόλη αυτή συνήθως εκτείνεται γύρω από έναν ψηλό λόφο, την ακρόπολη, όπου τώρα πλέον κτίζονται εκεί οι ναοί και τα δημόσια κτίρια. Η πόλη αποκτά σταδιακά τείχος για προστασία. Στην ύπαιθρο χώρα εξακολουθούν να μένουν οι αγρότες και οι κτηνοτρόφοι.



2

Η κλασική περίοδος είναι η εποχή της γένεσης της πολεοδομίας ως επιστήμης. Κορυφαίος θεωρητικός της πολεοδομίας υπήρξε αναμφίβολα ο Ιππόδαμος από τη Μίλητο, το όνομα του οποίου συνδέεται με την πολεοδόμηση της Ρόδου, του Πειραιώς (2) και των Θουρίων στη Νότια Ιταλία, και με την εισαγωγή του πολεοδομικού σχεδιασμού με οικοδομικά τετράγωνα. Κατά τον Πλάτωνα, η ιδεώδης πόλη πρέπει να κτισθεί στην ενδοχώρα, να περιλαμβάνει ικανή έκταση γόνιμης προς καλλιέργεια γης και αυστηρά καθορισμένο αριθμό οίκων, ενώ κατά τον Αριστοτέλη, η ιδανική πόλη πρέπει να διαθέτει το μέγεθος εκείνο που θα την καθιστά αυτάρκη, να κτίζεται στο κέντρο της επικράτειάς της, σε έδαφος επικλινές, με προσανατολισμό είτε στην Ανατολή είτε στο Νότο, και να διαθέτει λιμένα (εκτός των μεσόγειων πόλεων).

ΚΑΤΟΙΚΗΣΗ ΚΑΙ ΚΑΤΟΙΚΙΑ ΣΤΗΝ ΑΡΧΑΙΟΤΗΤΑ

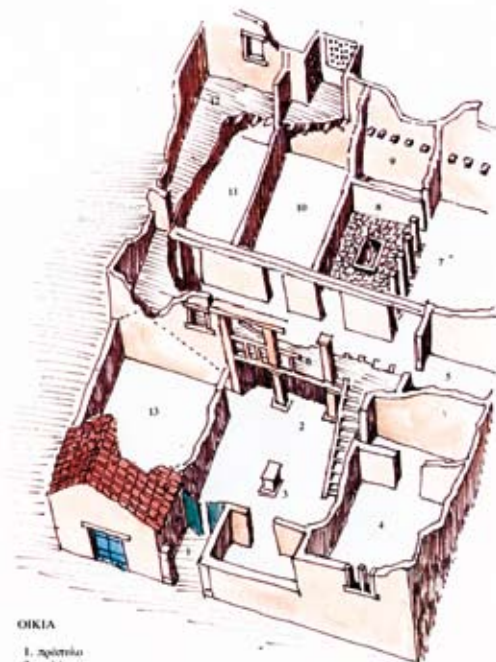
Τα σπήλαια αποτέλεσαν τις πρώτες κατοικίες των ανθρώπων. Εκεί κατέφευγαν για να προστατευθούν από τις καιρικές συνθήκες και τα στοιχεία της φύσης.

Αργότερα, τους προϊστορικούς χρόνους, τα σπίτια έχουν ελλειψοειδή ή ορθογώνια κάτοψη, λίθινα θεμέλια και ανωδομή από πλιθιά. Οι στέγες είναι αμφικλινείς ή τετρακλινείς από ξύλο, άχυρο και πηλό. Στο εσωτερικό τους υπάρχουν εστίες, κατασκευές για αποθήκευση και ύπνο. Μαρτυρούνται επίσης όροφοι. Ο τύπος του μεγάρου, το οποίο αποτελείται από μία μεγάλη αίθουσα όπου υπήρχε η εστία με τη φωτιά, και δύο μικρότερα δωμάτια κατά

3

παράταξη, όχι μόνο απαντάται στα μυκηναϊκά ανάκτορα (3) αλλά χρησιμοποιείται και για απλά σπίτια.

Οι οικίες της γεωμετρικής εποχής παραμένουν απλές στην κάτοψη και την κατασκευή. Πήλινα ομοιώματα οικιών που έχουν βρεθεί μας δίνουν μια έγκυρη μαρτυρία για την ανωδομή των κτιρίων, με τη μορφή της στέγης και των θυρών και παραθύρων.



ΟΙΚΙΑ

1. πρόπυλο
2. αυλή
3. θύρα
4. αίθουσα
5. αετωθήρα
6. σπυρί
7. κούρση
8. εστία
9. λουτρό
- 10, 11. κούρση
12. γυναικωνίτις
13. κούρση, αετωθήρα ή κούρση

Τα σπίτια στα κλασικά χρόνια δεν προδίδουν την κοινωνική θέση ή τον πλούτο του ιδιοκτήτη τους. Παραμένουν απλά, με δωμάτια που διατάσσονται γύρω από μια κεντρική αυλή-αργότερα με περιστύλιο- και με διακριτές τις χρήσεις των χώρων (4). Ξεχωρίζει ο «ανδρών» με τον προθάλαμο του, το πιο επίσημο δωμάτιο του σπιτιού, χώρος όπου λάμβαναν χώρα τα συμπόσια του οικοδεσπότη με τους συνδαιτημόνες του. Υπήρχαν χώροι για τις γυναίκες (γυναικωνίτες), κουζίνα, λουτρό αποθήκες και καταστήματα και συχνά άνω όροφος και οι στέγες καλύπτονταν με κεραμίδια. Σε μεγάλη έκταση σώζονται τα σπίτια της Ολύμπου, στη Μακεδονία, τα οποία διατάσσονται σε οικοδομικές νησίδες που ορίζονται από παράλληλους δρόμους.

Στα ελληνιστικά χρόνια η προβολή του ατόμου γίνεται πλέον φανερή και στον τρόπο οικοδόμησης των σπιτιών. Οι πιο εύποροι ζουν σε διώροφα ή τριώροφα σπίτια, με περιστυλές αυλές και δωμάτια συχνά μεγάλης πολυτέλειας, με ψηφιδωτά δάπεδα και διακοσμημένους τοίχους. Μικρά και πρόχειρης κατασκευής ήταν τα σπίτια των φτωχότερων.

Οι οικίες κατά τη ρωμαϊκή περίοδο αποτελούν μετεξέλιξη του ελληνιστικού τύπου οικίας με μια ή περισσότερες περιστυλές αυλές, δεξαμενές, πολλά δωμάτια γύρω από αυτές, βοηθητικούς χώρους και πολυτελή διακόσμηση. Υπάρχουν ξενώνες, βιβλιοθήκες ακόμα και πινακοθήκες

και εργαστηριακές εγκαταστάσεις (βιοτεχνικές και γεωργικές). Αυτές οι επαύλεις βρίσκονται εκτός των μεγάλων πόλεων και αποτελούν καταφύγιο για ανάπαυση, περισυλλογή και πνευματικές ενασχολήσεις. Στις πόλεις, όπως για παράδειγμα στη Ρώμη, οι κατοικίες είναι πολυώροφες, με καταστήματα στο ισόγειο και διαμερίσματα στους ορόφους.

ΥΛΙΚΑ ΔΟΜΗΣ ΑΡΧΑΙΩΝ ΕΛΛΗΝΩΝ

Από τα προϊστορικά χρόνια έως και την ύστερη αρχαιότητα τα υλικά που χρησιμοποιούνταν για την κατασκευή των οικιών ήταν σχεδόν τα ίδια.

Στη Νεολιθική περίοδο το κύριο δομικό υλικό είναι το ξύλο και η λάσπη. Σε πολλές νεολιθικές θέσεις έχουν βρεθεί κατάλοιπα πασσαλόπηκτων σπιτιών. Το κάτω μέρος των τοίχων γινόταν πολλές φορές από λίθους για να αντιμετωπίζεται η υγρασία του εδάφους, ενώ το ανώτερο από ωμά τούβλα (πλίνθους), υλικό που πάντοτε το χρησιμοποιούσαν σε συνδυασμό με τις ξυλοδεσιές. Ως συνδετικό υλικό χρησιμοποιούνταν η λάσπη.



5



6

Έως και τον 7ο αιώνα π.Χ. τα βασικά υλικά είναι το ξύλο και ο πηλός (5). Από ακατέργαστους (αργούς) λίθους είναι μόνον τα θεμέλια και το κατώτερο τμήμα της ανωδομής. Από τον 6ο αιώνα π.Χ. και εξής τα μεγάλα και σημαντικά δημόσια οικοδομήματα, όπως π.χ. ναοί – στοές – θέατρα κλπ. κατασκευάζονται από λίθο, όπως μάρμαρο, ασβεστόλιθο και πωρόλιθο. Η ανωδομή, δηλαδή το ανώτερο τμήμα αυτών των μνημείων, έφερε και πήλινα ή λιθίνα αρχιτεκτονικά στοιχεία (6).

Ο τρόπος κατασκευής δεν αλλάζει σημαντικά κατά την ελληνοιστική εποχή. Κατά τη ρωμαϊκή περίοδο χρησιμοποιούνται για πρώτη φορά τα ψημένα τούβλα (οπτόπλινθοι) στην ανέγερση κτηρίων, πρακτική που εισάγεται από τους Ρωμαίους. Συνήθως κτίζονται οι δύο παρειές του τοίχου με οπτοπλίνθους και το εσωτερικό γεμίζεται με τη λεγόμενη χυτή τοιχοποιία (πέτρες, κομμάτια τούβλων και κονίαμα). Οι οπτόπλινθοι χρησιμοποιούνται για λόγους ευκολίας και μικρού κόστους. Ως συνδετικό υλικό στους τοίχους χρησιμοποιούσαν είτε απλό ασβεστοκονίαμα είτε μία παραλλαγή του, το «κουρασάνι», το οποίο περιέχει και κονιορτοποιημένα κεραμίδια.

Η ΟΙΚΟΣΚΕΥΗ ΤΩΝ ΑΡΧΑΙΩΝ ΕΛΛΗΝΩΝ

Η αρχαία ελληνική οικοσκευή περιλαμβάνει την επίπλωση, τα αγγεία και τα υφάσματα ενός σπιτιού. Στην ομηρική εποχή την επίπλωση του ανακτόρου αποτελούν κυρίως «οι θρόνοι», καθίσματα με υψηλό ερεισίνωτο και υποπόδια μπροστά τους, οι κλίνες και τα απλά καθίσματα.

Στους αιώνες που ακολουθούν τα έπιπλα ενός σπιτιού εξελίσσονται, αποκτούν ευγενικά σχήματα και μία μεγάλη ποικιλία λεπτομερειών. Πολύτιμες πληροφορίες για την αρχαιοελληνική οικοσκευή αντλούμε από αναφορές σε αρχαίους συγγραφείς και, κυρίως, από παραστάσεις σε αγγεία και σε άλλες κατηγορίες έργων τέχνης. Το αρχαίο ελληνικό έπιπλο κατασκευαζόταν από διάφορα είδη ξύλου όπως καρυδιά, δρυ, κέδρο, ελιά και συχνά έφερε

διακόσμηση με πολύτιμα υλικά όπως ελεφαντόδοντο και μέταλλα. Καρέκλες, σκαμνιά, κρεβάτια, τραπέζια, μαπιοθήκες και κοσμηματοθήκες, κιβώτια μικρά και μεγάλα καθώς και αγγεία γέμιζαν ένα αρχαίο ελληνικό σπίτι (7).

Οι καρέκλες διακρίνονται σε τρεις τύπους: τους θρόνους, τους κλισμούς και τους δίφρους. Στο θρόνο κάθονται



οι θεοί, αφηρωισμένοι νεκροί και πολύ επίσημα πρόσωπα. Ο δίφρος είναι ένα σκαμνί χωρίς ράχη με τέσσερα πόδια ίσια ή διασταυρωμένα (δίφρος οκλαδίας). Ο κλισμός αποτελεί το πρότυπο της σημερινής καρέκλας, άνετο κάθισμα με ράχη. Υπήρχαν και τα υποπόδια που χρησιμοποιούνταν είτε για να αναπαύει κανείς τα πόδια του είτε για να ανεβαίνει σε ψηλές κλίνες. Οι κλίνες προορίζονταν όχι μόνο για τον ύπνο και την ανάπαυση αλλά και για τα συμπόσια γιατί οι Έλληνες συνήθιζαν να απολαμβάνουν την κοινή εστίαση (κοινό δείπνο) ξαπλωμένοι. Πολύχρωμα κλινωσκεπάσματα και μαξιλάρια συμπλήρωναν την κλίνη. Τα τραπέζια

7

ήταν συνήθως μικρά και κινητά, υπήρχαν όμως – κυρίως στις πολυτελείς επαύλεις των ελληνιστικών και ρωμαϊκών χρόνων – και τραπέζια μεγάλα από μάρμαρο με πλούσια διακοσμημένα πόδια, που απολήγουν στη βάση τους συνήθως σε λεοντοκεφαλές.

Μια άλλη κατηγορία της αρχαίας ελληνικής οικοσκευής ήταν και τα αγγεία. Οι αρχαίοι Έλληνες κεραμείς είχαν δημιουργήσει μια μεγάλη ποικιλία σχημάτων αγγείων, με κύριο σκοπό να εξυπηρετήσουν καλύτερα πρακτικές ανάγκες της καθημερινής ζωής.



8

6

Τύποι, σχήματα, ονόματα αγγείων

ΓΙΑ ΑΝΑΜΙΞΗ ΚΑΙ ΨΥΞΗ ΚΡΑΣΙΟΥ



καλυκωτός κρατήρας



ψυκτήρας



κωνωτός κρατήρας



ελικωτός κρατήρας



κάνθαρος



κύλικα



σκύφος



μαστός



κύλικα χωρίς πόδι

ΠΟΤΗΡΙΑ

ΓΙΑ ΑΛΟΙΦΕΣ ΚΑΙ ΚΟΣΜΗΜΑΤΑ



λεκανίδα



εξάλειπτρο



πυξίδα

ΚΑΝΑΤΕΣ



οινοχόη



χους



όλπη



κύαθος

ΓΙΑ ΛΑΤΡΕΥΤΙΚΕΣ ΠΡΑΞΕΙΣ



ρυτό



φιάλη



λουτροφόρος

ΓΙΑ ΑΡΩΜΑΤΑ



σφαιρική λήκυθος



ασκός



αρύβαλλος



λήκυθος



αλάβαστρο

ΓΙΑ ΜΕΤΑΦΟΡΑ ΚΑΙ ΑΠΟΘΗΚΕΥΣΗ



υδρία



αμφορέας



κάλπις



πελική



στάμνος



λέβης γαμικός

ΑΡΧΑΙΑ ΑΡΚΑΔΙΑ: ΓΕΩΓΡΑΦΙΚΑ ΟΡΙΑ – ΦΥΣΙΚΟ ΠΕΡΙΒΑΛΛΟΝ - ΕΠΙΚΟΙΝΩΝΙΑ

Η ορεινή αυτή περιοχή καταλάμβανε το εσωτερικό της Πελοποννήσου και δεν βρεχόταν – με εξαίρεση την περίοδο γύρω στο 370 π.Χ. – πουθενά από θάλασσα (10). Ψηλά επιβλητικά βουνά με απόκρημνες πλαγιές περιόριζαν ολόγυρα τη χώρα αυτή από τις παραθαλάσσιες περιοχές της Πελοποννήσου: από Βορρά το Αφροδίσιο, τα Αροάνια Όρη και η Κυλλήνη, ανατολικά το Λύρκειο, το Αρτεμίσιο και το Παρθένιο Όρος, νότια οι ορεινοί όγκοι του Πάρνωννα και του Ταυγέτου, δυτικά τα όρη Ερύμανθος, Μίνθη και Λύκαιο.

Η αρχαία Αρκαδία είχε μεγαλύτερη έκταση από τη σημερινή. Στη χώρα αυτή ανήκε μεγάλο τμήμα της σημερινής νότιας και νοτιοδυτικής Αχαΐας, της δυτικής Κορινθίας και της νοτιοδυτικής Ηλείας.

Η αρχαία Αρκαδία δεν εκτεινόταν στην παράκτια ζώνη της Κυνουρίας, η οποία ανήκε άλλοτε στη Σπάρτη και άλλοτε στο Άργος. Την επικοινωνία τόσο μεταξύ των αρχαίων αρκαδικών πόλεων όσο και με την υπόλοιπη Πελοπόννησο και τον υπόλοιπο κόσμο διευκόλυναν μεγάλα ποτάμια, όπως ο Αλφειός, ο Λάδων, ο Ερύμανθος, τα οποία ήταν πλωτά.



10



11

δίοδος για την ευχερέστερη υπερκέραση της κορυφογραμμής, από την οδό, την ονομαζόμενη «Κλίμακα», που ένωνε την Αργολίδα με την Αρκαδία (11).

Ο σημαντικότερος δρόμος για τροχοφόρα, μία λεωφόρος, που οδηγούσε από την αρχαία αρκαδική πόλη της Τεγέας στις αρχαίες Υσιές (το σημερινό Αχλαδόκαμπο), διέσχισε τις υπώρειες του Παρθενίου Όρους, ιερού βουνού των Αρκάδων. Τμήμα αυτής της κύριας οδικής αρτηρίας, που αναφέρει και ο Πausanias, σώζεται σήμερα στις δυτικές υπώρειες του όρους.

Ένα καλά οργανωμένο οδικό δίκτυο εξυπηρετούσε την επικοινωνία ανάμεσα στις αρχαίες αρκαδικές πόλεις αλλά και μεταξύ της Αρκαδίας και των άλλων περιοχών της Πελοποννήσου και της ηπειρωτικής Ελλάδας.

Ότι πιο σημαντικό έχει να παρουσιάσει η τεχνονγνωσία των αρχαίων Ελλήνων στην Πελοπόννησο, όσον αφορά στο οδικό δίκτυο, σώζεται στην κορυφή του Λυρκειού Όρους, στα σύνορα Αρκαδίας – Αργολίδας. Ακριβώς πάνω από το σημείο που σήμερα έχει διανοιχθεί η σήραγγα του Αρτεμισίου στη θέση που είναι γνωστή ως Πόρτες, Πορτίτσα ή Μαρμαρένια Σούδα σώζεται μία τεχνητή

ΠΟΛΗ ΚΑΙ ΠΟΛΕΟΔΟΜΙΚΗ ΟΡΓΑΝΩΣΗ ΣΤΗΝ ΑΡΧΑΙΑ ΑΡΚΑΔΙΑ

Από πολύ νωρίς αναπτύχθηκαν οικισμοί στην Αρκαδία. Τις παλαιότερες ενδείξεις για την ύπαρξη οργανωμένων οικιστικών εγκαταστάσεων βρίσκουμε ήδη από το τέλος της Εποχής του Λίθου και στις αρχές της Εποχής του Χαλκού.

Στο λόφο “Σφακοβούνι”, κοντά στην Καμενίτσα του Δήμου Βυτίνας αποκαλύφθηκε τη δεκαετία του 1980 ο πρωιμότερος γνωστός οχυρωμένος οικισμός της προϊστορικής Αρκαδίας, ο οποίος εντυπωσιάζει για την κατάσταση διατήρησης των κτιρίων, των οποίων το ύψος των τοίχων φθάνει τα δύο (2) μέτρα. Το Σφακοβούνι αποτελεί ένα χαρακτηριστικό παράδειγμα πρώιμης πολεοδομικής οργάνωσης και αστικοποίησης. Τα ευρήματα της ανασκαφής εκτίθενται σήμερα στο Αρχαιολογικό Μουσείο Τρίπολης. Άλλος προϊστορικός οικισμός έχει έλθει στο φως σε μία άλλη περιοχή της Αρκαδίας, στο λόφο “Παλαιόκαστρο” κοντά στο σημερινό χωριό Κάτω Ασέα της Μαντινείας. Τέλος, από τον Απρίλιο του 2007 ανασκάπτεται από την ΛΘ’ ΕΠΚΑ μία πρωτοελλαδική εγκατάσταση στο λόφο του Αγίου Κωνσταντίνου, λίγο έξω από το Στάδιο της Τεγέας.

Από τον 6ο αι. π.Χ. και εξής αναπτύσσονται στην Αρκαδία διάφορες πόλεις, των οποίων η διάρκεια ζωής φθάνει σε ορισμένες περιπτώσεις έως τους ελληνοιστικούς και ρωμαϊκούς χρόνους. Ανάλογα με τον τρόπο συγκρότησης των πόλεων αυτών μπορούμε να διακρίνουμε δύο βασικούς τύπους: α. τις πόλεις που αναπτύχθηκαν σταδιακά σε φυσικά οχυρές θέσεις που παρείχαν προστασία από τον εξωτερικό κίνδυνο και στις οποίες η εσωτερική οργάνωση καθορίζεται από τη μορφολογία του εδάφους και β. τις πόλεις που κτίστηκαν από την αρχή με βάση ένα σχέδιο σε πεδινές εκτάσεις.



12



13

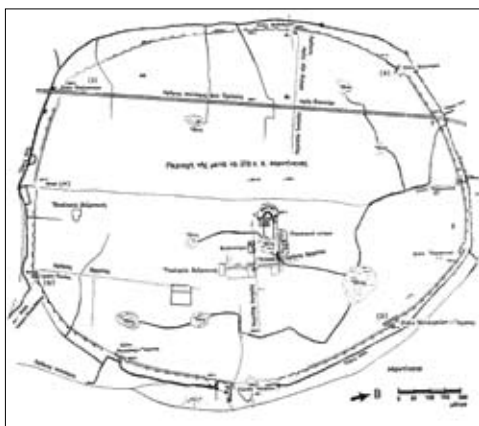
Οι παλαιότερες αρκαδικές πόλεις αναπτύσσονται συνήθως πάνω σε ένα βραχύδες ύψωμα, μία ακρόπολη (13). Το ύψωμα αυτό χρησίμευε ως φρούριο όπου μπορούσε να καταφεύγει ο πληθυσμός και γι αυτό το λόγο περιβαλλόταν από ξεχωριστό τείχος, που εγκλειόταν στον ευρύτερο οχυρωματικό περίβολο της πόλης. Το πιο γνωστό παράδειγμα είναι η Αλίφειρα, η οποία βρίσκεται κοντά στην Ανδρίτσαϊνα και ανήκει σήμερα στην Ηλεία. Άλλη σημαντική πόλη – ακρόπολη της αρχαιότητας είναι ο Ορχομενός, που βρίσκεται λίγο πιο έξω από το Λεβίδι, κοντά στο δρόμο που οδηγεί στην Κανδήλα (12).

Από τον πρώιμο 5ο αι. π.Χ. και εξής, πιθανόν μετά το τέλος των Περσικών πολέμων, εμφανίζονται και στην Αρκαδία οι λεγόμενες «σχεδιασμένες πόλεις», πόλεις, δηλαδή, που κτίστηκαν από την αρχή με κάποιο σχέδιο. Αναπτύσσονται πάντοτε σε πεδινές, επίπεδες εκτάσεις. Οι πόλεις αυτές προέκυψαν με τη μεταφορά κατοίκων από γειτονικά χωριά και την εγκατάστασή τους σε νέο μεγάλο αστικό κέντρο, προέκυψαν, δηλαδή, από συνοικισμό μικρότερων κοινοτήτων. Τέτοιου τύπου αρκαδικές πόλεις ήταν η Μαντίνεια, η Τεγέα, η Μεγαλόπολη, η Ηραία αλλά και μία πόλη που ανασκάφηκε πρόσφατα βόρεια της Μεγαλόπολης κοντά στο χωριό Κυπαρίσσια, η οποία πιθανότατα ταυτίζεται με την αρκαδική Τραπεζούντα, που αναφέρει ο Πausanias.

MANTINEIA ΚΑΙ Η ΜΑΝΤΙΝΙΚΗ ΣΤΗΝ ΑΡΧΑΙΟΤΗΤΑ

Η Μαντίνεια υπήρξε μία σημαντική πόλη της Πελοποννήσου, η οποία διαδραμάτισε σπουδαίο ρόλο καθ' όλη την αρχαιότητα **(14)**. Ως μυθικό ιδρυτή της πόλης αναφέρει ο Πausανίας τον Μαντινέα, εγγονό του γενάρχη των Αρκάδων Πελασγού.

Το διοικητικό κέντρο της Μαντίνειας κατά την προϊστορική εποχή θεωρείται ότι αποτελεί ο λόφος Γκορτσούλι σε μικρή απόσταση βόρεια της σωζόμενης πόλης των κλασικών χρόνων, στον οποίο η σύγχρονη έρευνα αναγνωρίζει την Πτόλιν των γραπτών πηγών. Με μεγαλύτερη σαφήνεια είναι γνωστή η διαδρομή της Μαντίνειας κατά τους ιστορικούς χρόνους. Στην πεδιάδα, και σε απόσταση 13 χλμ. περίπου βόρεια της Τρίπολης, ιδρύεται, πιθανόν στις αρχές του 5ου αι. π.Χ., η πόλη ως προϊόν συνοικισμού πέντε αγροτικών κοινοτήτων της περιοχής. Ο διαρκής ανταγωνισμός της Μαντίνειας με τη Σπάρτη για τον έλεγχο και την κυριαρχία στην ευρύτερη περιοχή είχε ως τελικό αποτέλεσμα την καταστροφή της παλιότερης αυτής Μαντίνειας από το βασιλιά της Σπάρτης Αγησίπολη στα 385 π.Χ., με ένα



14
τέχνασμα: ο Σπαρτιάτης βασιλιάς έφραξε τον ποταμό Όφι – που διέσχιζε τη Μαντίνεια από τη μία άκρη της έως την άλλη – στο μέρος που έβγαине από την πόλη, έτσι το νερό κατέκλυσε τη Μαντίνεια, βράχηκαν τα πλίνθινα τείχη της πόλης και κετάρρευσαν με αποτέλεσμα να εισβάλλουν οι Σπαρτιάτες στην πόλη. Οι μαντινείς εγκατέλειψαν την



15

πόλη και διασκορπίστηκαν εκ νέου σε κώμες (χωριά). Αυτή η κατάσταση κράτησε έως το 370 π.Χ., όταν με πρωτοβουλία του Θηβαίου στρατηγού Επαμεινώνδα η πόλη επανιδρύθηκε στην ίδια θέση, προκειμένου να αποτελέσει προπύργιο ενάντια στον προς Βορρά σπαρτιατικό επεκτατισμό. Στην επικράτεια της Μαντίνειας έμελλε λίγα χρόνια αργότερα, το 362 π.Χ., να βρεί το θάνατο και ο μεγάλος Θηβαίος στρατηλάτης, κατά τη διάρκεια στρατιωτικών επιχειρήσεων.

Ο σημερινός επισκέπτης προσεγγίζει την αρχαία πόλη μέσω της επαρχιακής οδού που οδηγεί από την Τρίπολη προς τις κοινότητες Αρτεμισίου και Ορχομενού. Η Μαντίνεια είναι

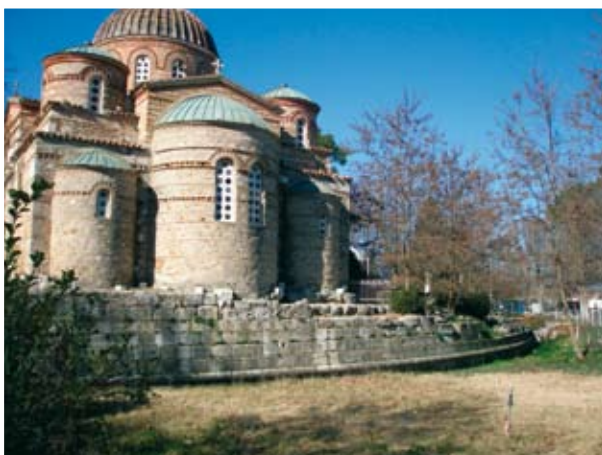
κυρίως γνωστή για τα εντυπωσιακά κατάλοιπα του οχυρωματικού της περιβάλλου καθώς και την Αγορά με το θέατρο και τα επιβλητικά δημόσια οικοδομήματα, η οποία καταλάμβανε το κέντρο της αρχαίας πόλης, σε μικρή απόσταση ανατολικά της σύγχρονης εκκλησίας της Αγίας Φωτεινής **(15)**.

Το θέατρο σχηματίστηκε από τεχνητή επίχωση και κατέλαβε το δυτικό άκρο του χώρου της Αγοράς. Ο χώρος της Αγοράς, ορθογώνιας κάτοψης, στην τελική του διαμόρφωση κατά τους ρωμαϊκούς χρόνους ήταν ιδιαίτερα επιβλητικός με εντυπωσιακές εισόδους, στοές που τον περιέβαλαν από τις τρεις πλευρές και πολλούς πλακόστρωτους δρόμους που διέσχιζαν τον εσωτερικό ελεύθερο χώρο.

ΤΕΓΕΑ ΚΑΙ ΤΕΓΕΑΤΙΣ ΣΤΗΝ ΑΡΧΑΙΟΤΗΤΑ

Κατά την αρχαιότητα, η επικράτεια της Τεγέας, η Τεγεάτις, καταλάμβανε το νοτιότερο τμήμα της ορεινής πεδιάδας στην ανατολική Αρκαδία. Τα όρια των Τεγεατών προς τους Αργεΐους ήταν το Παρθένιο Όρος, νοτιοανατολικά η κορυφή του Πάρνωνος όριζε τη συνοριακή γραμμή με τους Λακεδαιμονίους ενώ δυτικά το Βόρειον Όρος (σημ. Γκράβαρη), ιερό βουνό των Τεγεατών, και το λεγόμενο Χώμα ήταν τα σύνορα με τους Μεγαλοπολίτες και τους Παλλαντιείς αντίστοιχα. Το Χώμα, κατάλοιπα του οποίου είναι ορατά έως σήμερα, αποτελούσε ένα απλό, χωμάτινο φράγμα, αλλά εξαιρετικά χρήσιμο τεχνικό έργο των Τεγεατών που είχε σκοπό να προφυλάξει ένα μέρος της περιοχής της λίμνης της Τάκας από τις πλημμύρες, ώστε να μπορεί να καλλιεργείται.

Οικιστής της πόλης της Τεγέας υπήρξε ο Άλεος, ο οποίος ήταν και ο θεμελιωτής του περίφημου ιερού της Αλέας Αθηνάς στην περιοχή. Η Τεγέα συμμετείχε στον Τρωικό Πόλεμο, ο βασιλιάς της, μάλιστα, Αγαπήνωρ ήταν αυτός που ηγήθηκε του εκστρατευτικού σώματος των Αρκάδων. Στην αρχαϊκή περίοδο οι Τεγεάτες κατόρθωσαν αφενός μεν να αποκρούσουν τις συνεχείς επεκτατικές βλέψεις των Σπαρτιατών προς τα βόρεια, αφετέρου δε να εδραιώσουν την κυριαρχία τους στην Αρκαδία, ώστε να πρωταγωνιστούν στα ιστορικά δρώμενα της Πελοποννήσου μέχρι και το τέλος της ελληνιστικής εποχής. Η Τεγέα γνώρισε άνθηση και οικονομική ανάπτυξη **16**



κατά τη ρωμαϊκή αυτοκρατορική περίοδο. Τέλος, στη βυζαντινή περίοδο, γύρω στον 8ο – 9ο αι. μ.Χ. η Τεγέα μετονομάστηκε σε Αμύκλιον και έφερε και το παρεφθαρμένο όνομα Νύκλι.

Ως οικισμός με πολεοδομική οργάνωση η αρχαία Τεγέα συγκροτείται κατά τον 6ο ή το αργότερο τον 5ο αι. π.Χ. Η πολιτική αυτή εξέλιξη αποτέλεσε προϊόν ενός συνοικισμού των κωμών (ενν. χωριών), στις οποίες ήταν διεσπαρμένοι οι Τεγεάτες. Το τείχος της πόλεως – του οποίου μόνο λίγα τμήματα έχουν εντοπισθεί σε παλαιότερες ανασκαφές – είχε σχήμα ωοειδές, περίμετρο 5.500 μ. και έφερε πέντε (5) πύλες. Περιελάμβανε τα σημερινά χωριά Αλέα, Επισκοπή και τμήμα του Σταδίου και είχε ανεγερθεί σε επίπεδη, πεδινή έκταση. Στο κέντρο του οχυρωματικού περιβόλου, στη θέση που είναι γνωστή ως «Παλαιά Επισκοπή» εντοπίζεται η Αγορά, το πολιτικό, θρησκευτικό

και πολιτιστικό κέντρο της αρχαίας Τεγέας. Η εκκλησία της Κοίμησης της Θεοτόκου είναι χτισμένη επάνω στο κοίλο του θεάτρου της αρχαίας πόλης, το οποίο κατασκευάστηκε με χορηγία του βασιλιά Αντιόχου Γ' του Επιφανούς το 174 π.Χ. **(16)** Την αγορά της Τεγέας με τα επιβλητικά κτίρια, τους ναούς, τους ανδριάντες επιφανών προσωπικοτήτων περιγράφει αναλυτικά ο περιηγητής Πausανίας, ο οποίος σημειώνει ότι η αγορά έχει σχήμα πλίνθου, είναι δηλαδή τετράπλευρη.

Το πιο ξακουστό, όμως, μνημείο της αρχαίας αυτής πόλης είναι ο ναός της Αλέας Αθηνάς στην Αλέα **(17)**. Τα αρχιτεκτονικά σχέδια του κλασικού ολομάρμαρου ναού οφείλονται σε έναν από τους γνωστότερους γλύπτες της αρχαιότητας, τον Πάριο Σκόπα, του 4ου αι.



π.Χ. Ο Πausanias επισημαίνει ότι υπερέρχει από τους άλλους ναούς της Πελοποννήσου στην όλη κατασκευή και το μέγεθος. Η εξωτερική μορφή του ναού ήταν αρκετά λιτή, με εξαίρεση τις γλυπτές συνθέσεις των αετωμάτων, οι οποίες αντλούν το θεματολόγιό τους από τοπικούς θρύλους. Στο ανατολικό αέτωμα εγκωμιάζεται το κατόρθωμα της Αταλάντης, που είχε ανατραφεί στα δάση του Παρθενίου Όρους, με τη συμμετοχή της στο κυνήγι του Καλυδωνίου κάπρου. Το δυτικό αέτωμα αφηγείται τη μάχη του Τηλέφρου, βασιλιά της Μυσίας, εναντίον των Ελλήνων που εισέβαλαν στο κράτος του στη Μικρά Ασία. Κατά την τοπική παράδοση ο Τηλέφρος είχε τεγεατική καταγωγή.

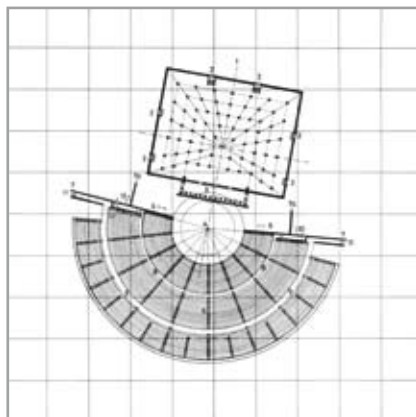
ΜΕΓΑΛΟΠΟΛΗ: Η ΜΕΓΑΛΗ ΠΟΛΙΣ ΤΗΣ ΑΡΧΑΙΑΣ ΑΡΚΑΔΙΑΣ

Η Μεγαλόπολη, η Μεγάλη Πόλις των αρχαίων, ιδρύθηκε με πρωτοβουλία του Θηβαίου στρατηγού Επαμεινώνδα μετά τη νικηφόρα μάχη του εναντίον των Σπαρτιατών στα Λεύκτρα (371 π.Χ.). Η ίδρυση της πόλης υποκινήθηκε και από σημαντικές προσωπικότητες των Αρκάδων, οι οποίοι πίστευαν ότι η Αρκαδία έπρεπε να αποκτήσει πολιτική ενότητα και να μην είναι πλέον διασπασμένη σε μικρές πόλεις - κράτη. Η πόλη προήλθε από τη συνένωση - συνοικισμό - 40 περίπου χωριών της γύρω περιοχής αλλά και από μετακινήσεις κατοίκων πιο μακρινών περιοχών της Αρκαδίας. Για την οικοδόμηση της νέας μεγάλης πρωτεύουσας των Αρκάδων εισέφεραν σε χρήμα πολλές σημαντικές πόλεις ακόμα και από τη Μικρά Ασία και το Βόσπορο.

Από την ίδρυσή της κιάλας η Μεγάλη Πόλις ζούσε υπό τη σκία δύο φόβων: από τη μια των Σπαρτιατών και από την άλλη των νέων κατοίκων της που νοσταλγούσαν την πατρίδα τους και σε κάθε ευκαιρία επέστρεφαν πίσω. Γρήγορα ο αρχικός δημοκρατικός χαρακτήρας της πόλης εκφυλίστηκε και ακολούθησαν ολιγαρχικές κυβερνήσεις.



18



19

Για να ανταπεξέλθει η πόλη χαράζει φιλομακεδονική πολιτική και στη μάχη της Χαιρώνειας (338 π.Χ.) βρίσκεται στο πλευρό του Φιλίππου του Β'. Ο βασιλιάς Κλεομένης ο Γ' της Σπάρτης εισβάλλει στην πόλη το 223 π.Χ. και την καταστρέφει. Η πόλη καταφέρνει να ανασυνταχθεί και να παίξει σημαντικό ρόλο στην Αchaϊκή Συμπολιτεία με το Φιλοποίμενα, ο οποίος κερδίζει σε μάχες τους Σπαρτιάτες και από τα λάφυρα στολίζει τη Μεγάλη Πόλη. Μετά τη μάχη της Κορίνθου (146 π.Χ.) οι Ρωμαίοι εισβάλλουν στη Μεγαλόπολη και πολλοί ντόπιοι στέλνονται όμηροι στη Ρώμη, ανάμεσά τους και ο γνωστός ιστορικός Πολύβιος.

Η «Μεγάλη Πόλις» των Αρκάδων βρισκόταν στην ευρύτερη περιοχή της σύγχρονης πόλης. Την αρχαία πόλη, που διέσχιζε ο ποταμός Ελισσών, προστάτευε ισχυρό τείχος. Η Αγορά, το κέντρο της δημόσιας ζωής της αρχαίας πόλης, εντοπίζεται στην εύφορη κοιλάδα την οποία διασχίζει ο ποταμός Ελισσών λίγο έξω από τη σημερινή πόλη πλησίον του δρόμου που οδηγεί προς την Καρύταινα. Είχε περίπου τετράγωνη κάτοψη και περιβαλλόταν από στοές, όπως η Φιλίππειος Στοά προς τιμήν του Φιλίππου, πατέρα του Μεγάλου Αλεξάνδρου (18) και η Μυρόπωλις στοά που

προοριζόταν για το εμπόριο αρωμάτων. Εκτός από τα παραπάνω οικοδομήματα στην Αγορά υπήρχαν πολλά ιερά, όπως το ιερό του Διός Σωτήρα, αλλά και τα ΑΡΧΕΙΑ όπου φυλάσσονταν τα δημόσια έγγραφα της πόλης.

Και στην κάτω μεριά του ποταμού, πιο κοντά στη σημερινή πόλη, υπήρχαν σημαντικά οικοδομήματα. Από αυτά σώζονται και έχουν αποκαλυφθεί σήμερα το Θέατρο και το Θερσίλειο, το ομοσπονδιακό δηλαδή Βουλευτήριο των Αρκάδων αντιπροσώπων (19). Το Θερσίλειο, αμέσως βόρεια του θεάτρου, πήρε το όνομά του από το δωρητή του που ονομαζόταν Θερσίλλας ή Θερρίλας. Πρόκειται για μια ευρύχωρη ορθογώνια αίθουσα, η οποία έφερε εσωτερικά πυκνές κιονοστοιχίες σε μορφή Π. Στο κτίριο αυτό συνεδρίαζαν οι αντιπρόσωποι του Κοινού των Αρκάδων (οι Μύριοι) που αποφάσιζαν για πόλεμο, ειρήνη ή συμμαχία και γενικά για ζητήματα εξωτερικής πολιτικής της αρκαδικής ομοσπονδίας. Το θέατρο της Μεγαλόπολης είναι το μεγαλύτερο θέατρο της αρχαίας Ελλάδας. Η χωρητικότητά του ανερχόταν σε 18 - 20.000 άτομα. Σήμερα σώζεται μόνο το κατώτερο τμήμα του κοίλου, του τμήματος δηλαδή όπου κάθονταν οι θεατές, και η ορχήστρα. Κτίστηκε κατά το διάστημα 370 - 340 π.Χ. και με συνεχείς τροποποιήσεις συνέχισε να λειτουργεί έως τα ρωμαϊκά χρόνια. Η ορχήστρα, ο κυκλικός χώρος για τα δρώμενα, περιβάλλεται από τον αγωγό για την απορροή των νερών. Το κοίλο χωρίζεται από δέκα κλίμακες σε εννέα κερκίδες. Η πρώτη σειρά καθισμάτων προοριζόταν για τους επισήμους και αποτελείται από εννέα θρόνους που φέρουν επιγραφές.

ΚΥΠΑΡΙΣΣΙΑ: ΜΙΑ ΣΧΕΔΙΑΣΜΕΝΗ ΑΡΧΑΙΑ ΠΟΛΗ ΣΤΗ ΔΥΤΙΚΗ ΑΡΚΑΔΙΑ

Κατά το χρονικό διάστημα 1998-2001, μέσα στο λιγνιτωρυχείο της ΔΕΗ Μεγαλόπολης, η σκαπάνη της Αρχαιολογικής Υπηρεσίας έφερε στο φως για πρώτη φορά μία αρχαία οχυρωμένη πόλη της Δυτικής Αρκαδίας. Ο αρχαίος οικισμός αποκαλύφθηκε στις πεδινές εκτάσεις που απλώνονται πλησίον του σημερινού χωριού Κυπαρίσσια, σε απόσταση 15 χλμ. περίπου βορειοδυτικά της Μεγαλόπολης.



Το σημαντικότερο στοιχείο που προσέφερε η ανασκαφή είναι ότι η αρχαία πόλη κοντά στα Κυπαρίσσια δημιουργήθηκε από την αρχή με βάση ένα μελετημένο πολεοδομικό σχέδιο σε εντελώς ελεύθερο χώρο. Πρόκειται, δηλαδή, για **20**

μία εκ των προτέρων «σχεδιασμένη» πόλη, αποδεικνύοντας την έννοια των αρχαίων Αρκάδων για τη δημιουργία μίας πόλης με καθορισμένες χρήσεις γης και χωροταξικό σχεδιασμό.

Παράλληλοι δρόμοι διασχίζουν κατά μήκος την κεντρική και νότια ζώνη του οικισμού σχηματίζοντας ορθογώνιες οικοδομικές νησίδες (**20**). Στο πλάτος κάθε νησίδας είναι χτισμένα δύο συγκροτήματα σπιτιών, που χωρίζονται μεταξύ τους με ένα, ενδιάμεσο αποχετευτικό διάδρομο, που δεχόταν τα όμβρια νερά από τις στέγες των σπιτιών (**21**).

Ο οικισμός προστατευόταν με οχυρωματικό τείχος. Σώζεται μόνο η θεμελίωσή του, χτισμένη με παρείες από αδρά λαξευμένους μεγάλους ασβεστόλιθους και εσωτερικά γεμισμένο από μικρότερους αργούς λίθους, χύμα, κεραμίδες και κομμάτια από πύθους. Το υπέργειο τμήμα του τείχους συμπληρωνόταν με ωμές πλίνθους.

Η εσωτερική διαίρεση των σπιτιών των Κυπαρισσίων ακολουθεί σε γενικές γραμμές τον τύπο του σπιτιού με την κεντρική αυλή γύρω από την οποία είναι διαταγμένοι οι χώροι. Το κεντρικό τμήμα της οικίας καταλαμβάνεται από αυλή, η οποία χωρίζει την οικία σε δύο πτέρυγες: τη βόρεια πτέρυγα, όπου οι χώροι διαμονής της οικογένειας, η οποία επέτρεπε στους ενοίκους να απολαμβάνουν μέσω της αυλής την θαλπωρή του χειμωνιάτικου ήλιου και



Εικ. 21

η αρχαία πόλη παρά τα Κυπαρίσσια κάλυπτε συνολική επιφάνεια τουλάχιστον 40 εκταρίων εντός των τειχών.

Ζητούμενο στην αρχαιολογική έρευνα παραμένει το όνομα της αρχαίας πόλης που αποκαλύφθηκε κοντά στα Κυπαρίσσια. Πολύ πιθανόν είναι ότι αυτή ταυτίζεται με την αρκαδική Τραπεζούντα, την οποία αναφέρει ο περιηγητής Πausanίας. Σύμφωνα με τον περιηγητή, μάλιστα, οι κάτοικοι της Τραπεζούντος αρνήθηκαν να συμβιβαστούν με την απόφαση επιφανών Αρκάδων και να εγκαταλείψουν τη γενέτειρά τους προκειμένου να εγκατασταθούν στην υπό ίδρυση Μεγαλόπολη.

Η αντίδρασή τους αυτή δεν έμεινε ατιμώρητη από τους υπόλοιπους Αρκάδες, όσοι δε από τους Τραπεζουντίους διεσώθησαν από τη θανάτωση, εγκατέλειψαν την πόλη τους και αναχώρησαν για την Τραπεζούντα του Πόντου.

την δροσερή αύρα του καλοκαιριού και β. τη νότια πτέρυγα με τους υποστηρικτικούς της λειτουργίας του σπιτιού χώρους, όπως το μαγειρείο, που περιελάμβανε την εστία που βρέθηκε κατά χώραν.

Ο οικισμός των Κυπαρισσίων διέθετε οργανωμένο υδρευτικό και αποχετευτικό σύστημα, αφού εντοπίστηκαν λιθόκτιστα πηγάδια και κτιστοί λίθινοι και πήλινοι αγωγοί.

Με βάση λοιπόν τα νομίσματα, την κεραμική, την τεχνική κατασκευής του οχυρωματικού τείχους και το πολεοδομικό σχέδιο θα μπορούσαμε να χρονολογήσουμε τη διάρκεια ζωής του οικισμού τουλάχιστον από τον 5ο έως και τον ύστερο 4ο αι. π.Χ. Υπολογίζεται ότι

ΧΡΟΝΟΛΟΓΙΟ

A. Η Προϊστορία

Εποχή του Λίθου

1. Πρώιμη Παλαιολιθική εποχή (2.500.000 - 200.000 π.Χ.)
2. Μέση Παλαιολιθική εποχή (200.000 - 35.000 π.Χ.)
3. Ύστερη Παλαιολιθική εποχή (35.000 - 6.500 π.Χ.)
4. Νεολιθική εποχή (6500 - 3000 π.Χ.)

Εποχή του Χαλκού (3000 - 1100 π.Χ.)

- A. Κυκλαδικός πολιτισμός
- B. Μινωικός πολιτισμός
- Γ. Μυκηναϊκός πολιτισμός (1600 -1100 π.Χ.)

B. Ιστορικοί χρόνοι

1. Μεταβατικοί χρόνοι (1100 - 950 π.Χ. περίπου)
2. Γεωμετρική εποχή (950 - 700 π.Χ.)
3. Αρχαϊκή εποχή (700 - 479 π.Χ.)
4. Κλασική εποχή (479 - 323 π.Χ.)
5. Ελληνιστική εποχή (323 - 30 π.Χ.)
6. Ρωμαϊκή εποχή (30 π.Χ. - 330 μ.Χ.)

ΚΑΤΑΛΟΓΟΣ ΕΙΚΟΝΩΝ

1. Νεολιθικός οικισμός Διμηνίου. Από: Ι. Φωκά - Π. Βαλαβάνης, Ανακαλύπτω την αρχαία Ελλάδα. Αρχιτεκτονική και Πολεοδομία. Αθήνα 1992³, σελ. 13.
2. Ισομετρική αναπαράσταση οικιστικής νησίδας του Πειραιά. Φωκά - Βαλαβάνης ό.π. σελ. 29.
3. Η αίθουσα του θρόνου από το ανάκτορο του Νέστορος στην Πύλο, 1400 π.Χ. Φωκά - Βαλαβάνης ό.π. σελ. 17.
4. Αξονομετρική αναπαράσταση μιας τυπικής αρχαίας ελληνικής οικίας. Φωκά - Βαλαβάνης ό.π. σελ. 27.
5. Πήλινο ομοίωμα σπιτιού από τις Αρχάνες. 1600 π.Χ. Μουσείο Ηρακλείου. Φωκά - Βαλαβάνης ό.π. σελ. 21.
6. Λακωνικός και κορινθιακός τύπος κεράμωσης. Φωκά - Βαλαβάνης ό.π. σελ. 31.
7. Εσωτερικό οικίας από παράσταση σε αγγείο του 5ου αι. π.Χ. Παρίσι, Λούβρος. Από: Ιστορία του Ελληνικού Έθνους, τόμος Β'. Αθήνα 1971, σελ. 442.
8. Διάφορα είδη επίπλωσης από παραστάσεις σε αθηναϊκά αγγεία. Από: Π. Κόννολλυ - Χ. Ντοτζ, Η Αρχαία Πόλη. Η ζωή στην αρχαία Αθήνα και στη Ρώμη. Αθήνα 2001, σελ. 55.
9. Από: Ι. Ε. Φωκά - Π.Δ. Βαλαβάνης, Ανακαλύπτω την αρχαία Ελλάδα. Τα αγγεία και ο κόσμος τους. Αθήνα 19903, σελ. 8-9.
10. Χάρτης της Αρκαδίας την εποχή της μεγαλύτερης εξάπλωσής της, το 369/368 π.Χ. Από: Ιστορία του Ελληνικού Έθνους, τόμος Γ'2. Αθήνα 1972, σελ. 415.
11. Άποψη της αρχαίας τεχνητής διόδου στο Λύρκειο Όρος. Αρχείο ΛΘ'ΕΠΚΑ (φωτ. Α.Β. Καραπαναγιώτου).
12. Άποψη του Θεάτρου του αρχαίου Ορχομενού. Αρχείο ΛΘ'ΕΠΚΑ (φωτ. Θ. Δρακόπουλος).
13. Άποψη του αρχαίου τείχους της Δημητσάνας. Αρχείο ΛΘ'ΕΠΚΑ (φωτ. Α.Β. Καραπαναγιώτου).
14. Κατοψη της αρχαίας Μαντίνειας. Από: Ν.Δ. Παπαχατζής, Πausανίου Ελλάδος Περιήγησις. Βιβλία 7 και 8. Αρχαϊκά και Αρκαδικά. Αθήνα 1991, σελ. 198.
15. Άποψη της Αγοράς της αρχαίας Μαντίνειας. Αρχείο ΛΘ'ΕΠΚΑ (φωτ. Α.Β. Καραπαναγιώτου).
16. Άποψη του Ι.Ν. Κοίμησης Θεοτόκου και του αρχαίου Θεάτρου στην Παλαιά Επισκοπή Τεγέας. Αρχείο ΛΘ'ΕΠΚΑ (φωτ. Θ. Δρακόπουλος).
17. Ο ναός της Αλέας Αθηνάς από ΝΔ. Αρχείο ΛΘ'ΕΠΚΑ (φωτ. Θ. Δρακόπουλος).
18. Μεγαλόπολη, η Φιλίππειος Στοά από ΝΑ. Αρχείο ΛΘ'ΕΠΚΑ (φωτ. Θ. Δρακόπουλος).
19. Κάτοψη του αρχαίου Θεάτρου και Θερσιλείου Μεγαλόπολης. Από: Αργ. Πετρονιώτης, Η Μεγάλη Πόλις της Αρκαδίας Αθήνα 1973, εικ. 10.
20. Αεροφωτογραφία οικοδομικών νησίδων της αρχαίας πόλης στα Κυπαρίσσια Γορτυνίας. Αρχείο ΛΘ'ΕΠΚΑ.
21. Άποψη οικοδομικών νησίδας της αρχαίας πόλης στα Κυπαρίσσια Γορτυνίας. Αρχείο ΛΘ'ΕΠΚΑ (φωτ. Α.Β. Καραπαναγιώτου).

Γενική επιμέλεια: Δρ. Μιχάλης Πετρόπουλος, Προϊστάμενος ΛΘ΄ ΕΠΚΑ
Δρ. Άννα Καραπαναγιώτου, Αναπλ. Προισταμένη ΛΘ΄ ΕΠΚΑ

Κείμενα: Γρηγόρης Γρηγορακάκης (σελ. 3)
Ελένη Καλάβρια (σελ. 4)
Άννα Καραπαναγιώτου (σελ. 5 - 15)
Βασίλης Παπαδόπουλος (σελ. 5)

Καλλιτεχνική Επιμέλεια: Γιάννης Αγγελάκος

Prepress-Παραγωγή Φιλμ: Βαγγέλης Κασσαβέτης

Εκτύπωση: Παναγιώτης Καρύδης

Χορηγός: Ίδρυμα της Αρκαδίας

Το εκπαιδευτικό πρόγραμμα, υλοποιείται στο Αρχαιολογικό Μουσείο Τρίπολης
(Ευαγγελιστρίας 8, τηλ: 2710 242148)

copyright©: ΥΠ.ΠΟ - ΛΘ΄ ΕΠΚΑ 2007

ΛΘ΄ ΕΠΚΑ
Καλαβρύτων 211, 22100 Τρίπολη
Τηλ: 2710 225243 - Fax: 2710 242227
e-mail: lthepka@culture.gr



ΕΥΡΩΠΑΪΚΕΣ ΗΜΕΡΕΣ
ΠΟΛΙΤΙΣΤΙΚΗΣ ΚΛΗΡΟΝΟΜΙΑΣ 2007